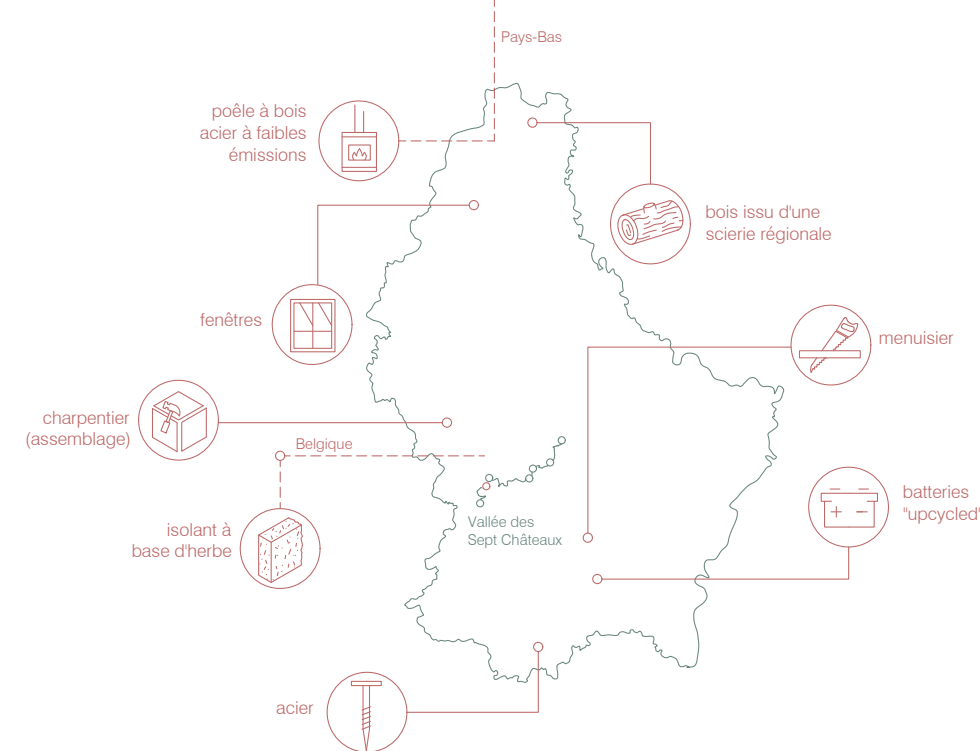
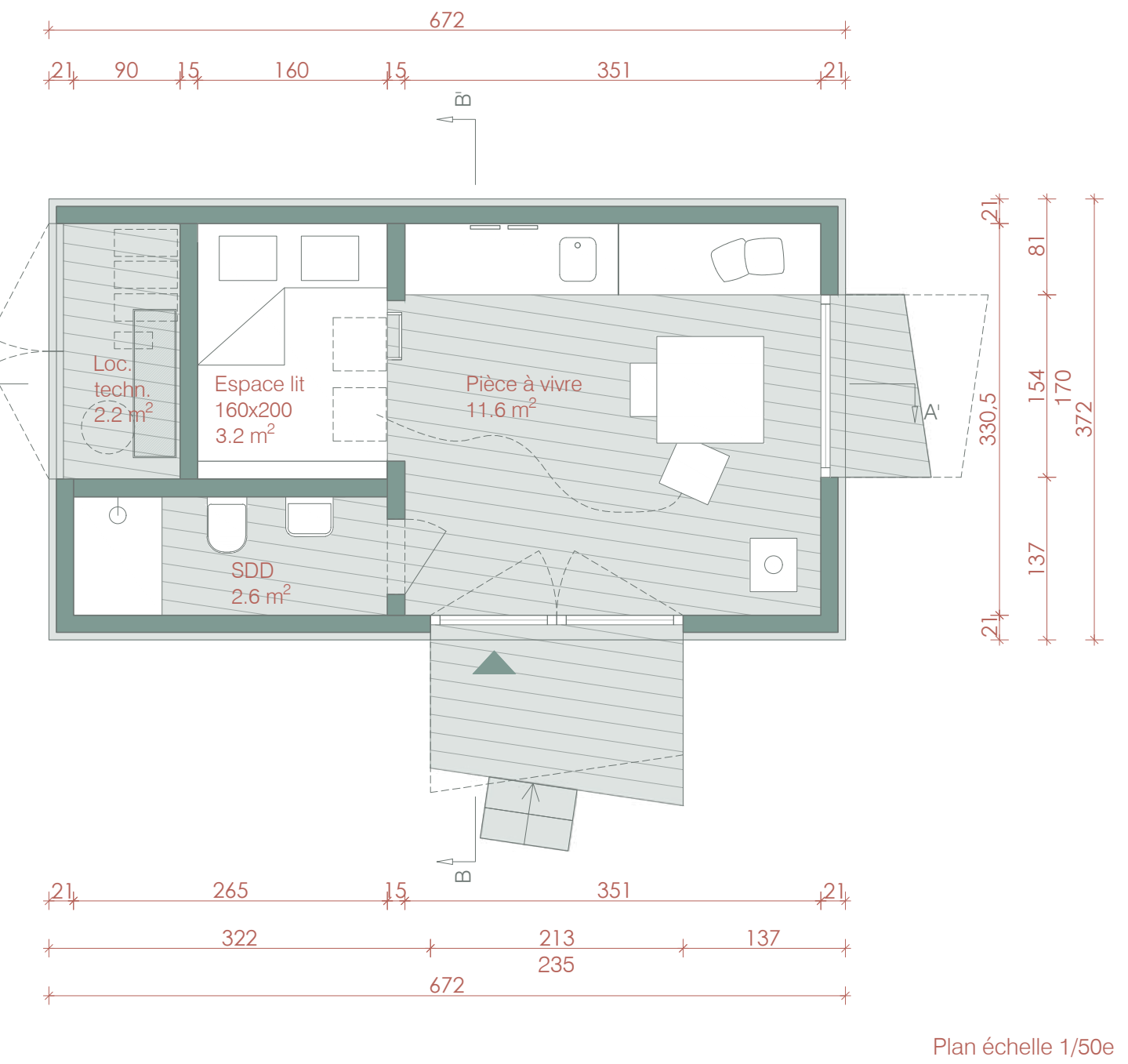
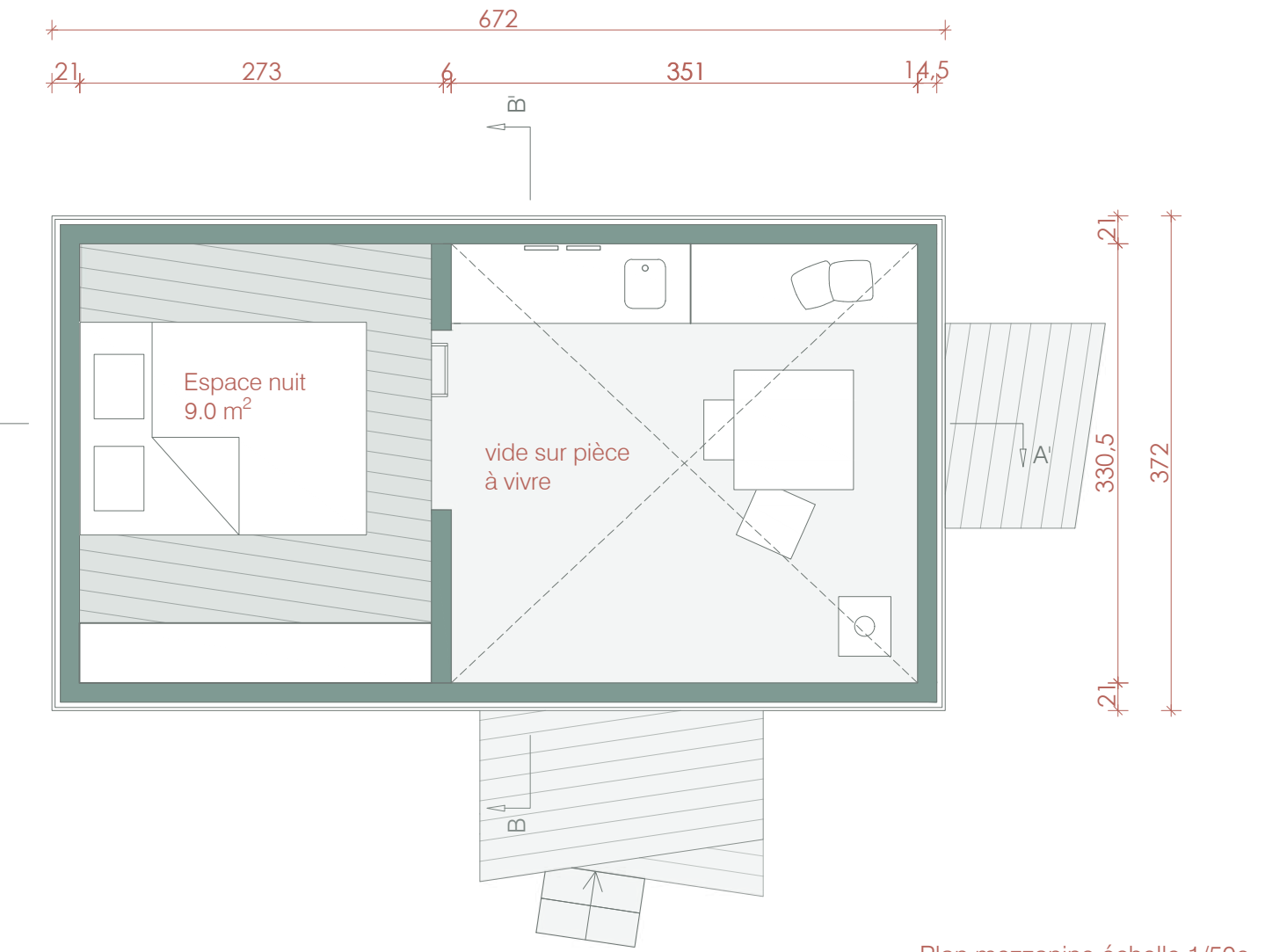
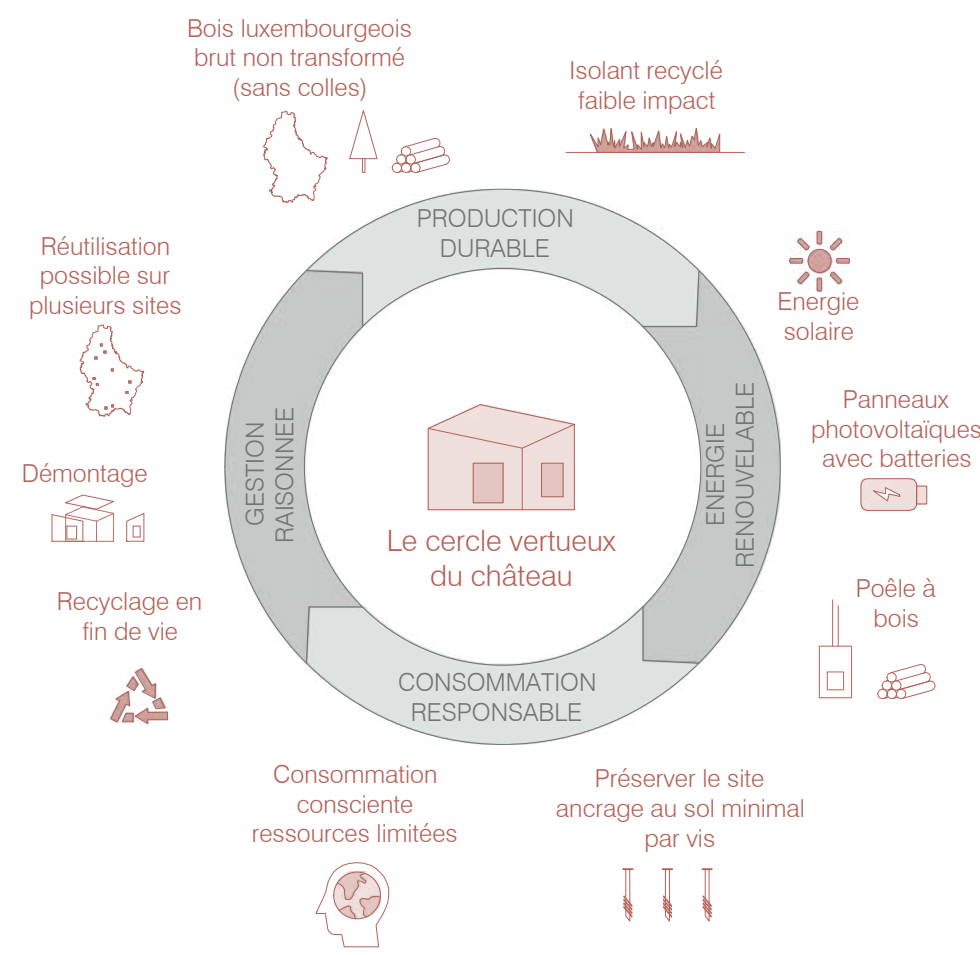
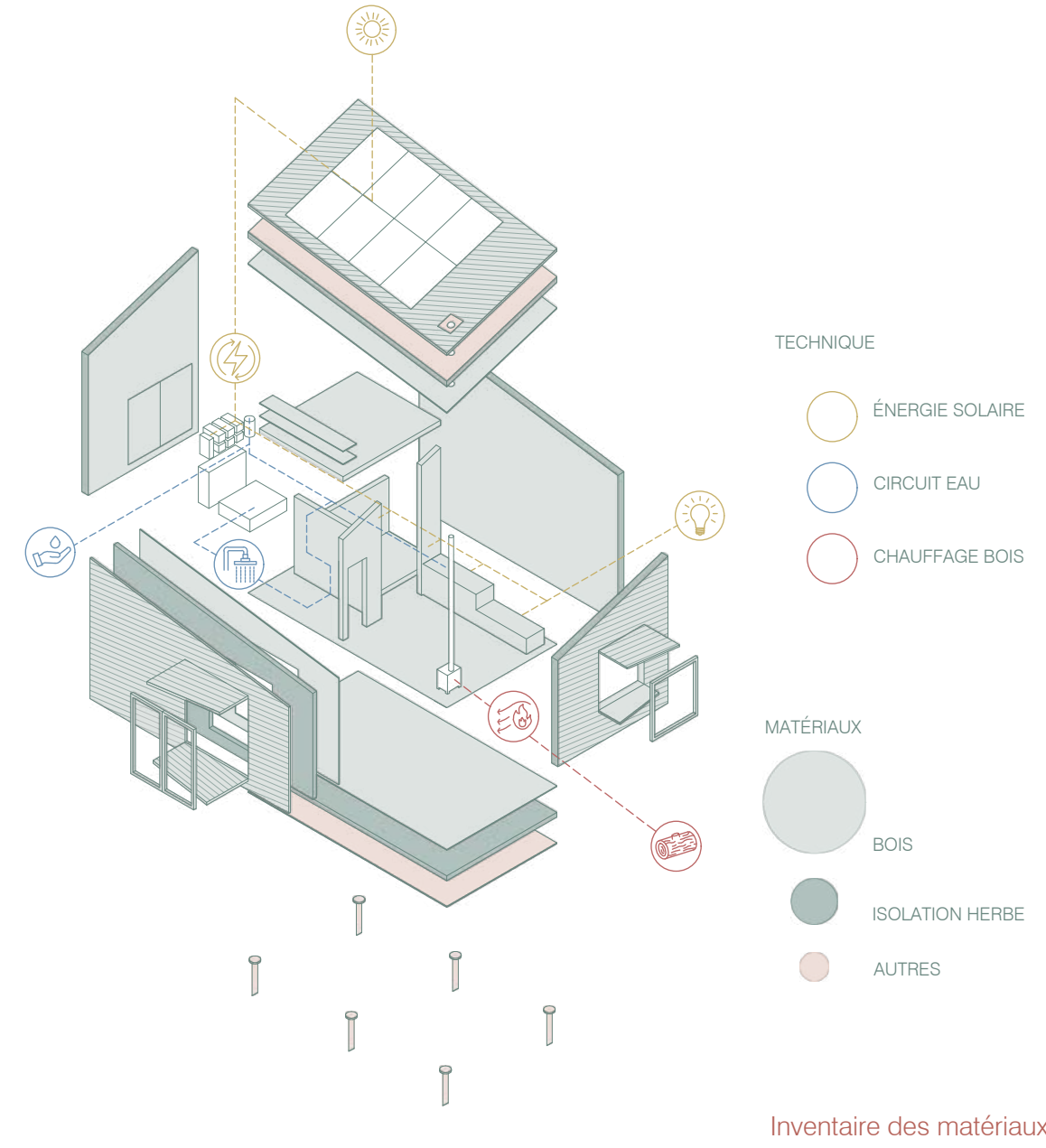


Origine des matériaux



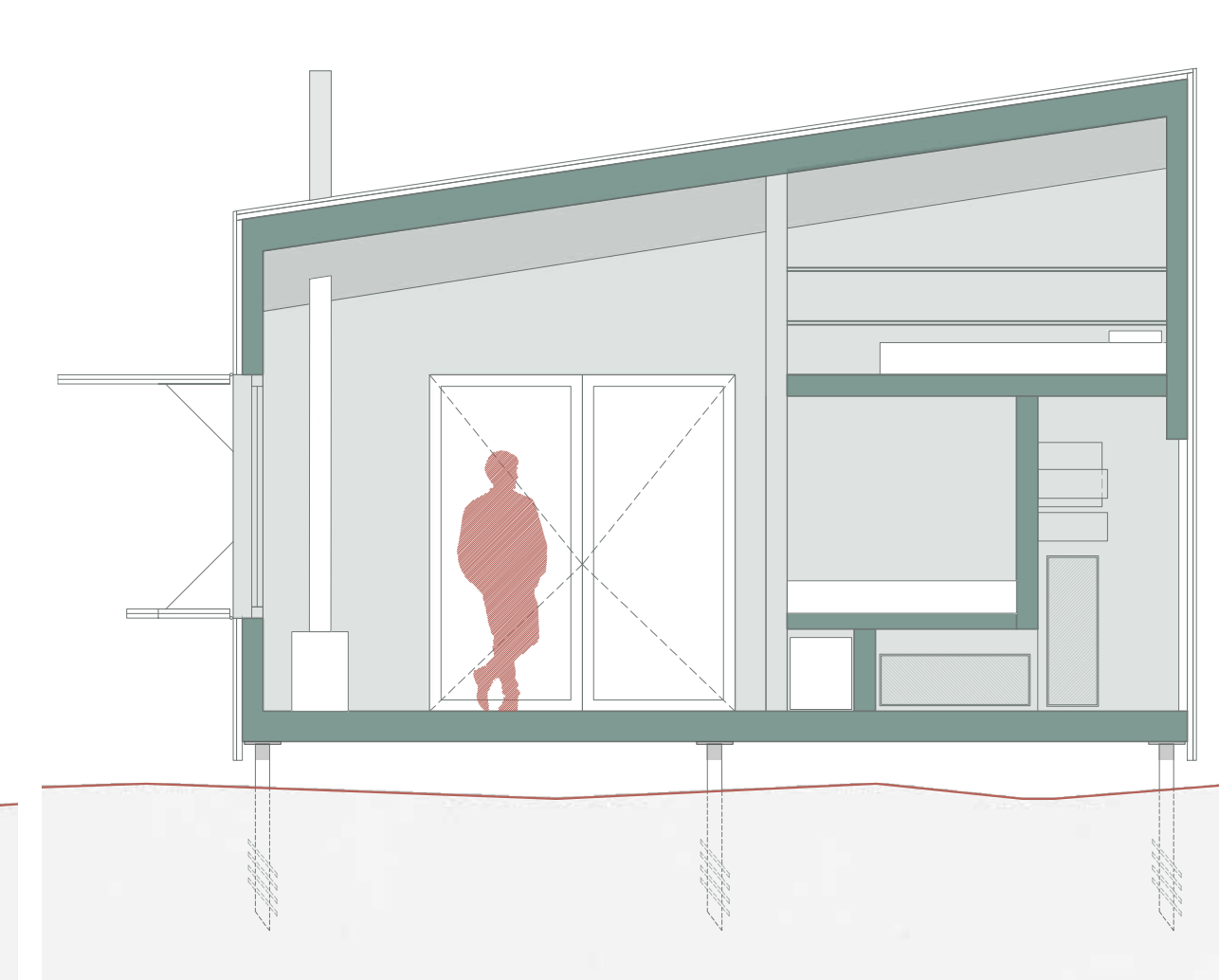
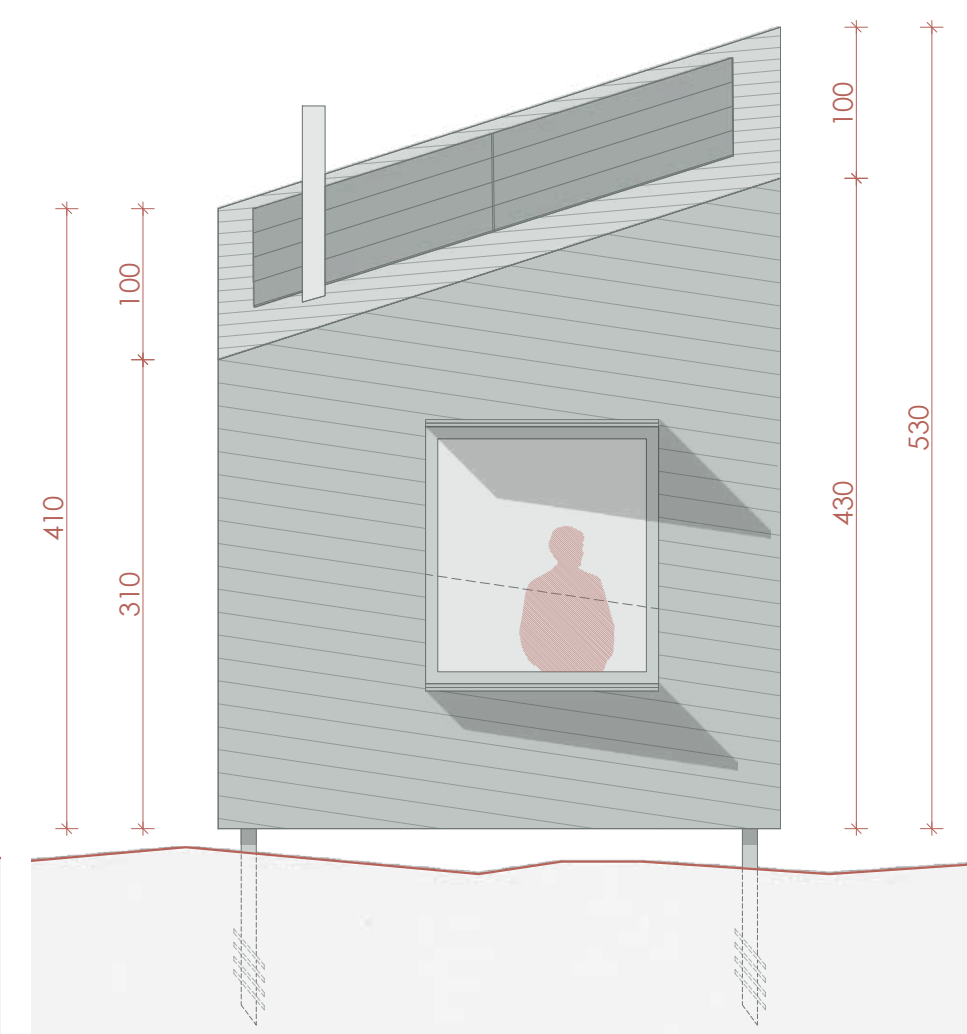
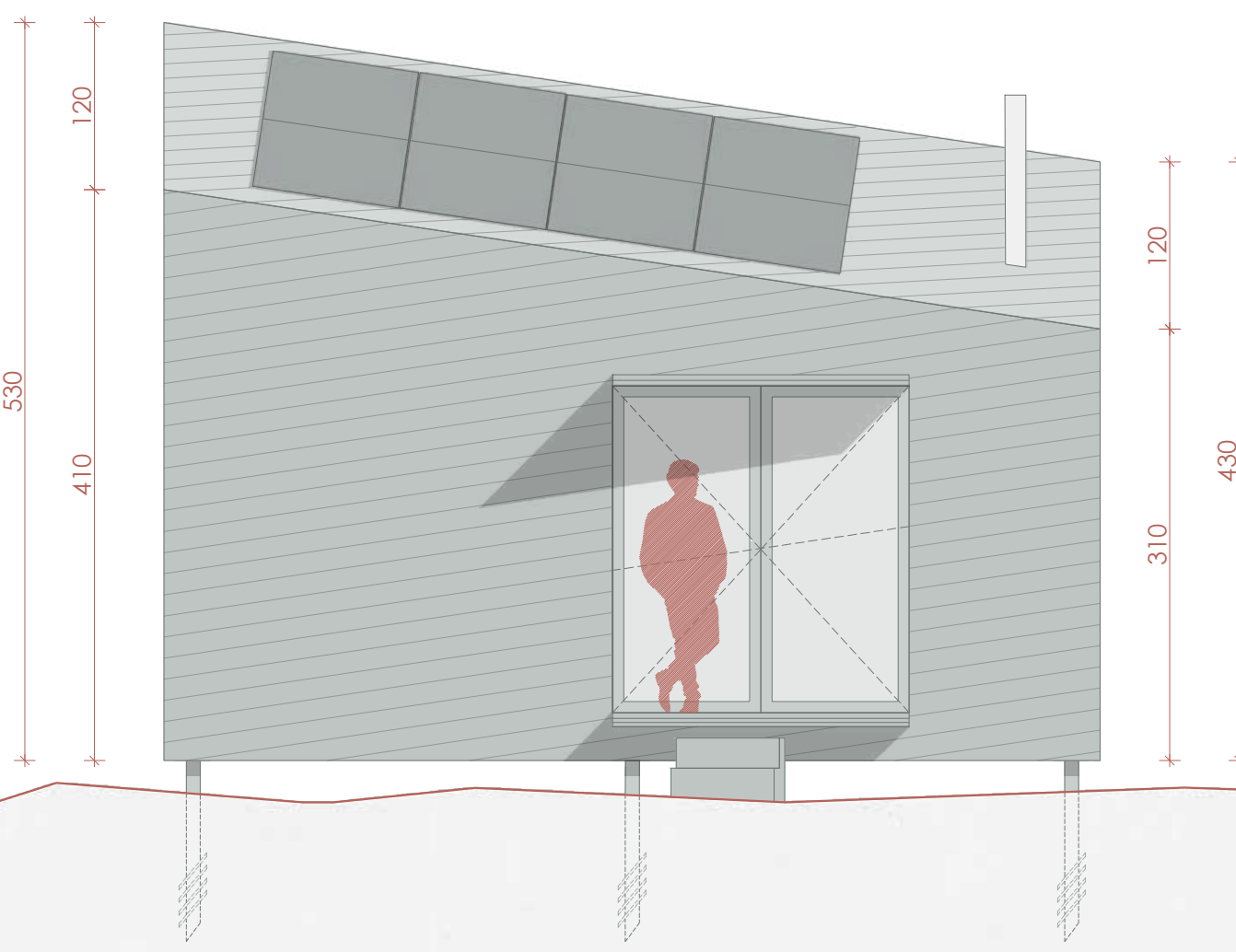
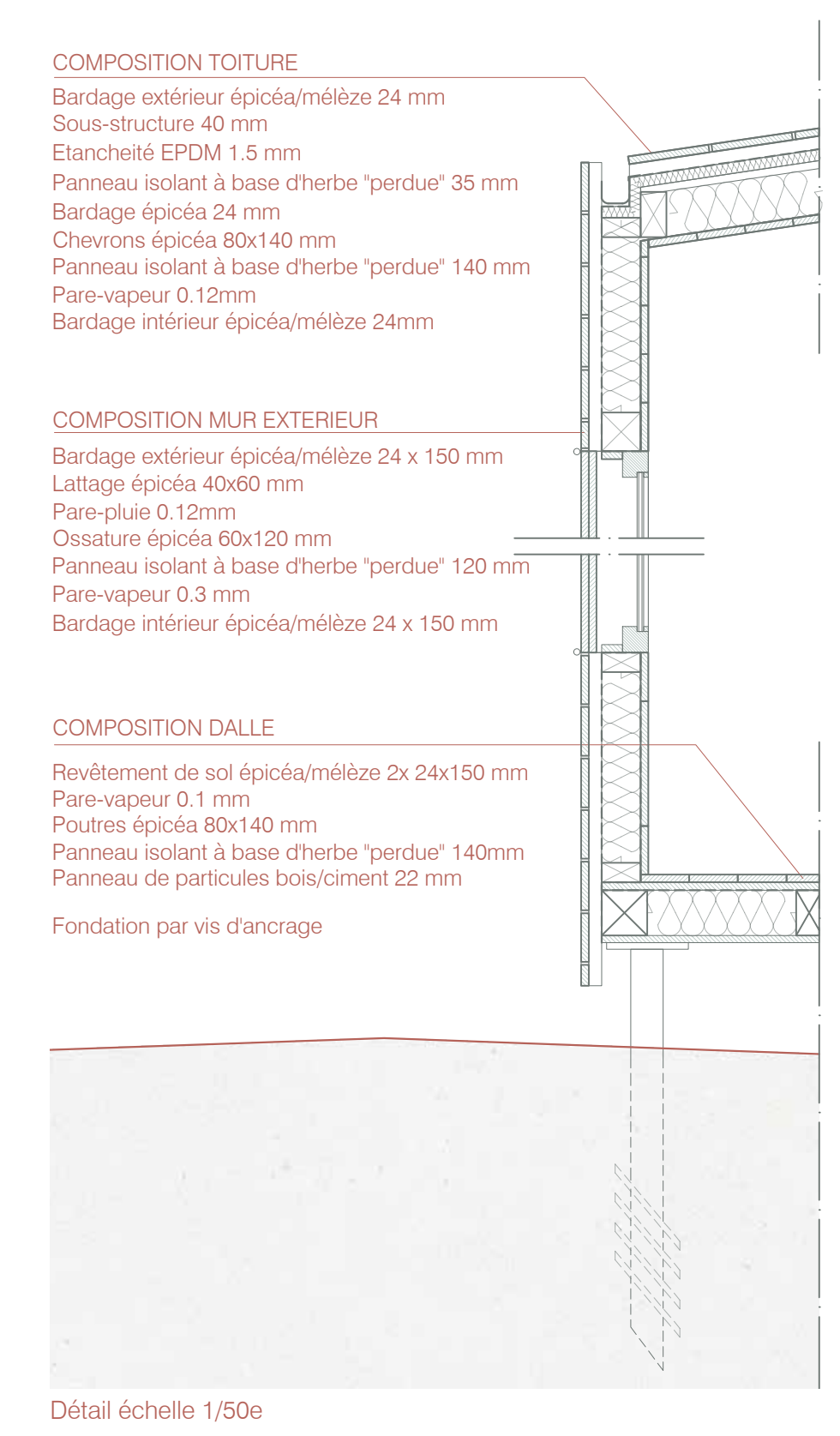
La vallée des sept châteaux



Perspective extérieure



Coupe perspective intérieure



LE HUIT

L'architecture durable commence par une conception consciente et orientée vers l'usage. De quoi a-t-on vraiment besoin pour offrir à 4 personnes un séjour agréable de 4 jours dans la nature luxembourgeoise? Le programme de la cabane se réduit à une cuisine avec salon, une salle de douche avec WC, 2 couchettes doubles et un local technique accessible de l'extérieur. Par beau temps, l'espace de vie s'étend au dehors.

Sans raccordement au réseau électrique, une installation photovoltaïque sur le toit et une batterie fournissent l'énergie nécessaire pour l'éclairage, l'eau chaude, un petit réfrigérateur et 2 plaques à induction. Par temps froid, un poêle à bois chauffe la cabane et, par temps maussade, lorsque le système photovoltaïque fournit moins d'énergie, il constitue une alternative aux plaques à induction. En l'absence de raccordement à l'eau potable et à une canalisation, un réservoir d'eau fraîche et un réservoir d'eau noire permettent une utilisation en autonomie pendant 4 jours.

Le volume englobe ces fonctions de la manière la plus compacte possible et est orienté de manière optimale afin de réduire encore les besoins en matériaux et en énergie. Le toit a son point le plus haut au nord afin d'optimiser la pente vers le sud pour l'installation photovoltaïque, tout en offrant suffisamment de hauteur à l'intérieur pour les espaces de nuit.

Afin de réduire la consommation de matériaux, le lattage diagonal fait office de contreventement. L'installation électrique se fait en apparent afin d'économiser en épaisseurs et en matériaux. La structure du mur et les bardages intérieurs et extérieurs en bois permettent d'éviter les surcouches telles que le crépi, la peinture, la chape, etc. Enfin, l'ancrage au sol par vis permet d'éviter l'usage de fondations et préserve le sol au maximum. Le choix particulier des matières premières peut générer des économies supplémentaires. Le matériau principal est le bois : régional, circulaire, durable, avec de faibles distances de transport, utilisé pour la construction et l'aménagement. Il est possible de placer les cabanes de manière modulaire afin de réduire les surfaces, d'augmenter l'espace intérieur et de partager les équipements techniques si des raccordements sont disponibles. Dans ce cas, les cabanes sont orientées dos à dos est-ouest.

Une cabane durable implique un usage en conséquence. En raison des ressources limitées, les hôtes doivent les répartir et les utiliser en connaissance de cause, l'architecture incite l'utilisateur à une consommation consciente de ces ressources. L'utilisation elle-même a ici une approche durable. Cette cabane permet d'envisager un tourisme local, au Luxembourg, au plus proche de la nature avec un impact le plus limité possible.

Parmi la diversité de paysages offert par le Luxembourg, la Vallée des sept châteaux révèle le long de l'Eisch des panoramas singuliers du Luxembourg en réunissant forêts, vallons et fortifications. Le sentier pédestre aux portes de la capitale et accessible en train constitue un itinéraire propice à la randonnée, qui paraît parfait pour l'introduction de quelques-unes de ces cabanes positionnées à des emplacements aussi stratégiques que les sept bâtisses auxquelles elles se rapportent.